



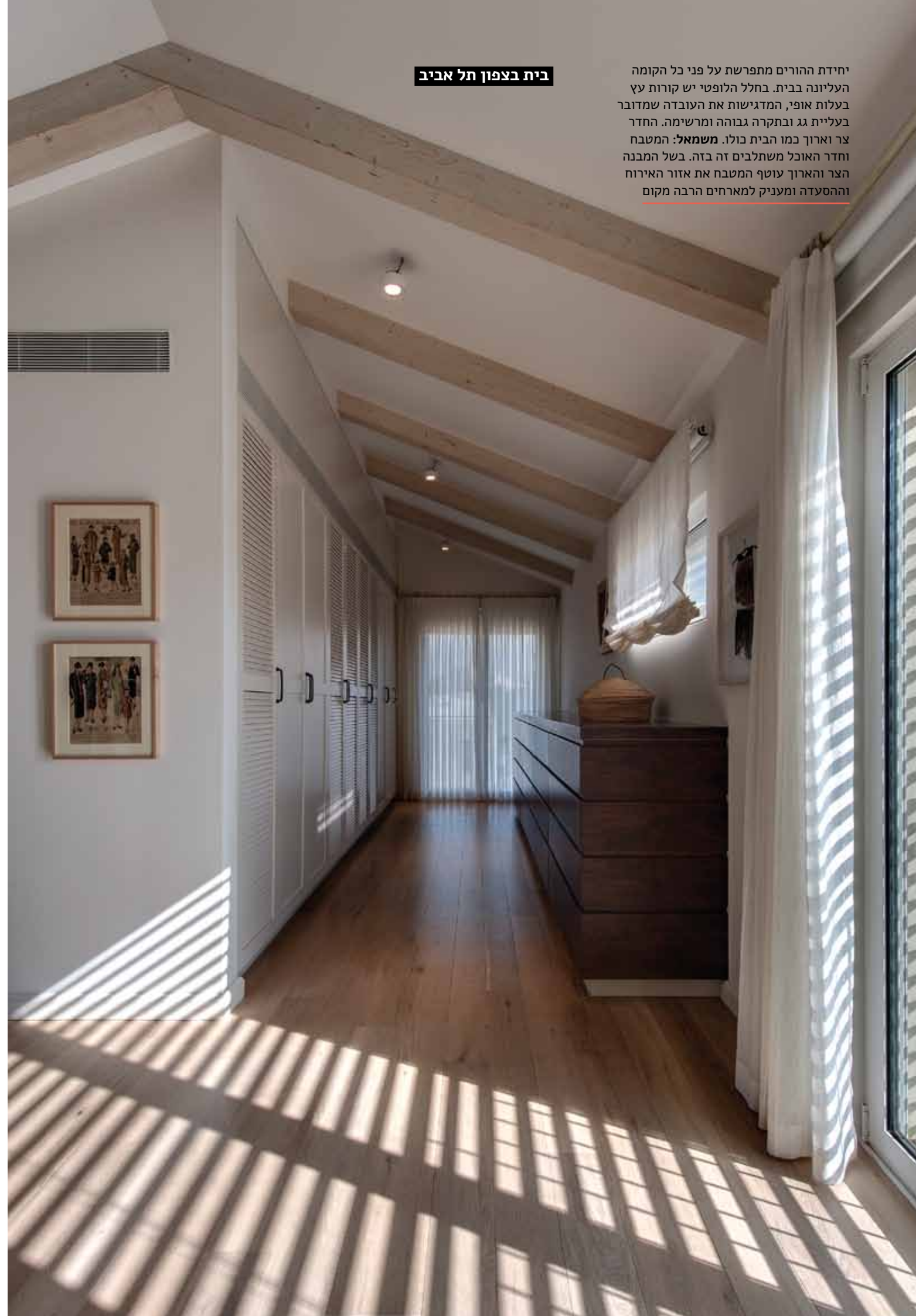
פשטות ישראליית

משרד אדריכלות נחשב, משרד עיצוב נחשב לא פחות ובעלי בית שידעו בדיוק מה הם רוצים הולידו בית דורמשפחתי המתפרש על פני ארבע קומות ומשלב בין עיצוב קלאסי למודרני

מאת יוליה פריליקניב
צילום עודד סמדר

בית בצפון תל אביב

יחידת ההורים מתפרשת על פני כל הקומה העליונה בבית. בחלל הלופטי יש קורות עץ בעלות אופי, המדגישות את העובדה שמדובר בעליית גג ובתקרה גבוהה ומרשימה. החדר צר וארוך כמו הבית כולו. **משמאל:** המטבח וחדר האוכל משתלבים זה בזה. בשל המבנה הצר והארוך עושה המטבח את אזור האירוח וההסעדה ומעניק למארחים הרבה מקום





בית בצפון תל אביב



ולשנות מדי כמה שנים. אפילו חשבנו קדימה והוספנו מעלית שתקל עלינו להתנייע בין ארבע הקומות בבוא העת, ודאגתי שיהיו פתחים גדולים ונגישות כי המחשבה היא קדימה, לגדול עם הבית. רצייתי בית נוח, פונקציונלי ומזמין ולא בית קר. רצייתי שיהיו לילדים חדרים עם מרכ הפרטיות כדי שירצו להישאר איתנו בבית כמה שיותר שנים, תוך קבלת נוחות מקסימלית - עם חדר אישי, אזור ישיבה, חדר רחצה נפרד ומרפסת לכל אחד, אומרת בעלת הבית, "למרות מגבלות המגרש השגנו תוצאה מצוינת ואנחנו מארחים הרבה ואוהבים להיות בכית".

התכנון

אדריכלית טל דה-לנגה מסטודיו דה-לנגה (שבו היא פועלת יחד עם פרופ' חנן דה-לנגה ושירלי מרקו), האמון על התכנון האדריכלי משלב המגרש, מספרת כי מבנה המגרש היווה אתגר לא קטן. "המגרש הוא פינתי וקווי הבניין מגבילים, זאת בנוסף להיותו דו-משפחתי. יש כמובן לא מעט יתרונות לבית פינתי, אולם הוא טומן בחובו לא מעט אתגרים מפני שהשטח לבנייה מצטמצם. אכן הבית צר וגבוה ומתנשא לגובה של ארבע קומות, וכל אחת מהקומות לא גדולה, ומתפרשת על שטח של כ-85 מ"ר", אומרת דה-לנגה. הבית כולל מרתף, המואר בעזרת חצרות אנגליות עמוקות, ובו חדרי עבודה לשני בני הזוג, חדר אורחים, חדר רחצה וחדר שירות; קומת כניסה הכוללת סלון, מטבח ופינת אוכל; בקומה הראשונה ממוקמים

ה חללי הבית מחולקים למרחבים ציבוריים ופרטיים, כשהחלל הציבורי יוצר רצף אחד וממשיך החוצה, לגינה. בכל הקומות נשמר קשר חוץ-פנים חזק מאוד

א ברחבי הבית נתלו יצירות אמנות מהאוסף של בעלי הבית, והן תואמות את פלטת הצבעים שנבחרה

← כדי לחבר את ארבע הקומות של הבית שולב קיר בטון בהיר עם כיפופים לתאורה בעיצוב איטי בר-און, הנמתח לאורך כל גרם המדרגות. זה החוש המקשר בין כל הקומות

מיכאל אזולאי: "בישראל יש אוסף של תרבויות וזה אומר שיש גם אוסף של סגנונות עיצוב ושל חומרים. את הרעיון ליצור בית שמח ונעים תרגמתי לקו שבין הקלאסי"

שלו בעבודתו הוא ליצור פרויקטים שיעמדו היטב במבחן הזמן ויתבגרו עם בעלי הבית. אזולאי מספר שבעלי הבית, עורך דין ואמנית, רצו לשלב את אורח חייהם - ביחד ולחוד - בביתם. מצד אחד העדיף אב המשפחה עיצוב מודרני ונקי, מצד שני ביקשה אשתו לשלב צבעוניות ומרקמים. לדברי אזולאי, לא מדובר בהכרח בניגודים. "בישראל יש אוסף של תרבויות וזה אומר שיש גם אוסף של סגנונות עיצוב ושל חומרים. את הרעיון ליצור בית שמח ונעים תרגמתי לקו שבין המודרני לבין הישראלי הקלאסי. עיצוב ישראלי זה בעיניי אוספים, ואכן לבעלי הבית יש אוסף אמנות עשיר ששולב ברחבי הבית בהרמוניה", הוא מספר. בעלת הבית אומרת שרצתה בית לגדול אותו ובתוכו עם משפחתה. "השאיפה שלי הייתה בית שנוכל להיות איתו שנים ארוכות בלי לשפץ

"רק רצייתי להגיד לך שבכל פעם שאני נמצא בבית נעים לי וכיף לי - אז תודה", זו ההודעה ששלח בעל הבית הרו-משפחתי בשכונת תל ברוך התל אביבית למעצב מיכאל אזולאי רק השבוע, וזאת אחרי שהוא כבר גר בבית כמה חודשים. הבית, השייך לזוג הורים ושני ילדיהם המתבגרים, הוא בית המעוצב בסגנון ישראלי מודרני. מה זה אומר? שעל אף החומרים האיכותיים שממנו הבית בנוי ועשוי, אין כאן שום בלינג-בלינג מנקר עיניים ולא ניסיון להשוויץ ולסנוור. אזולאי מגדיר את הבית ככזה ששוררת בו פשטות ישראלית. "רצינו בית שהוא גם נקי ומסודר וגם בעל טקסטורות וחומרים אמיתיים בעלי אופי, רצינו ליצור בית נעים, מואר, פתוח, משהו שהוא עיצוב ישראלי". לדבריו, הם התחשבו באקלים, בכניסת האור ובכיווני האוויר, ובחרו בחומרים שיתיישנו יפה גם בעוד שלוש, חמש ועשר שנים. למשל, הם בחרו לחפות את הרצפה בפרקט עץ אמיתי בהיר (של חברת פרקטים), שדווקא מהשנה השלישית לחייו נראה טוב יותר מאשר בהתחלה. אזולאי מספר שהמוטו

תכנון
סטודיו דה-לנגה

צוות התכנון
טל דה-לנגה
חנן דה-לנגה
שירלי מרקו

אדריכלית אחרית
שירלי מרקו

עיצוב פנים
מיכאל אזולאי

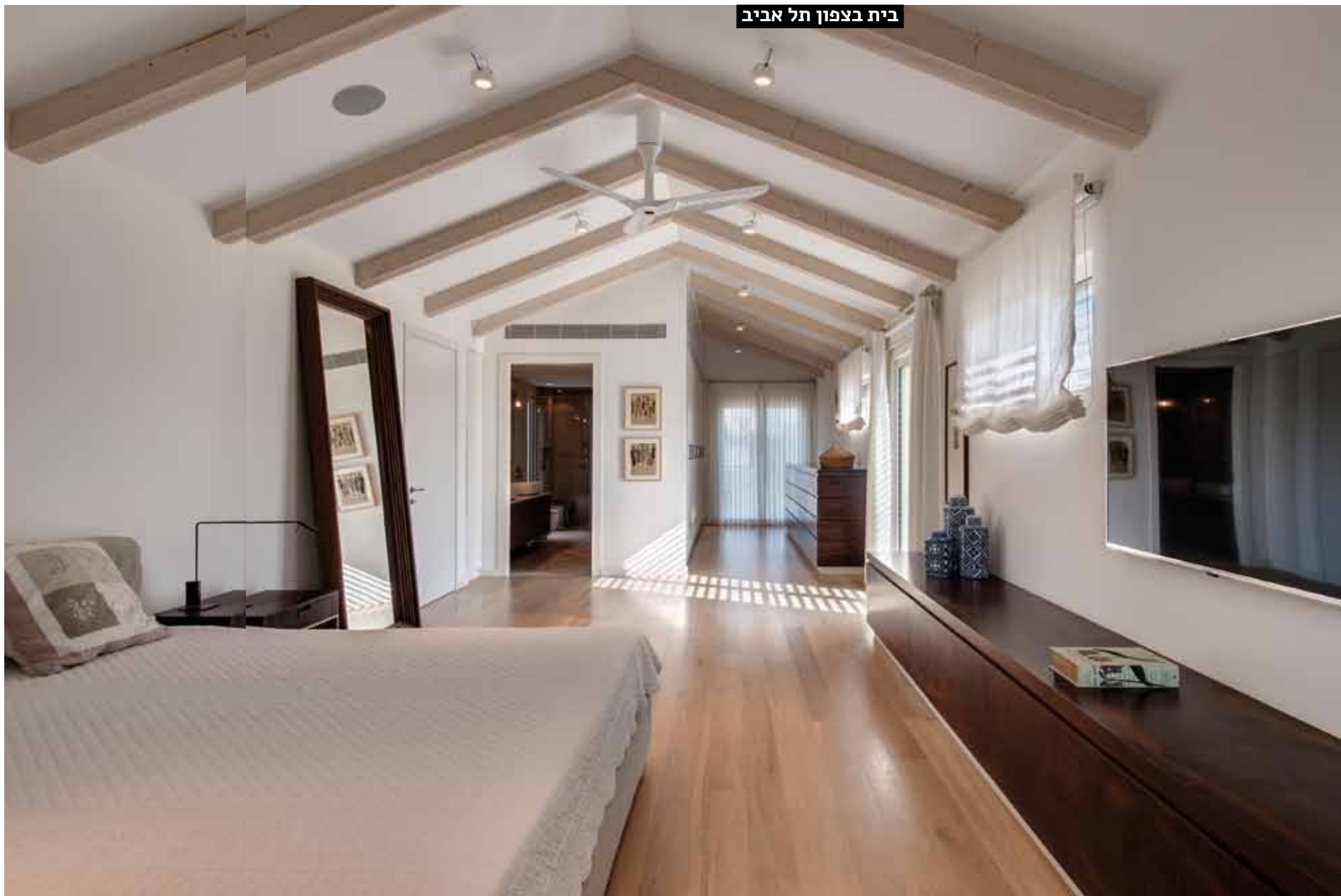
שטח המגרש
320 מ"ר

שטח בני
350 מ"ר



המחשה נוספת לשילוב בין הקו הקלאסי למודרני: זה מול זה ניצבים ארון עץ וזכוכית במראה עתיק וארון מודרני חדש הנמתח מתחת לשני הכיורים

חדר העבודה של בעל הבית מוקם במרתף המואר בזכות חצר אנגלית עמוקה. שידה קלאסית ושולחן עבודה מודרני ונקי קווים משתלבים בהרמוניה



יחידת ההורים רחבת ידיים ומפנקת, וגם בה שולבו אלמנטים קלאסיים, חלקם חדשים וחלקם נאספו על ידי בעלי הבית לאורך השנים

נקיים. לדוגמה, הבית מבחוץ משלב ניקיון של לבן ושל עץ, סקנדינבי באופיו אך לא קר ומנוכר אלא נעים, שבא דווקא להרגיש את הפרופורציות התמירות על ידי שילוב אלמנטים ורטיקאליים מעץ בחזיתות הלבנות, הממשיכים את קו החלונות. הקו המנחה הוא לשמור על חללים נקיים, נטולי עומס, מלאים באור ובאוויר, אומרת דה-לנגה, ומסיפה כי התכנון אורג יחד את הקו המודרניסטי-מינימליסטי שאליו כיוון אב המשפחה עם הרצון למגורים בעלי אופי חם ובייתי, שאליו כיוונה אם המשפחה. "תפרנו את כל החליפה הזו ביחד", היא מציינת.

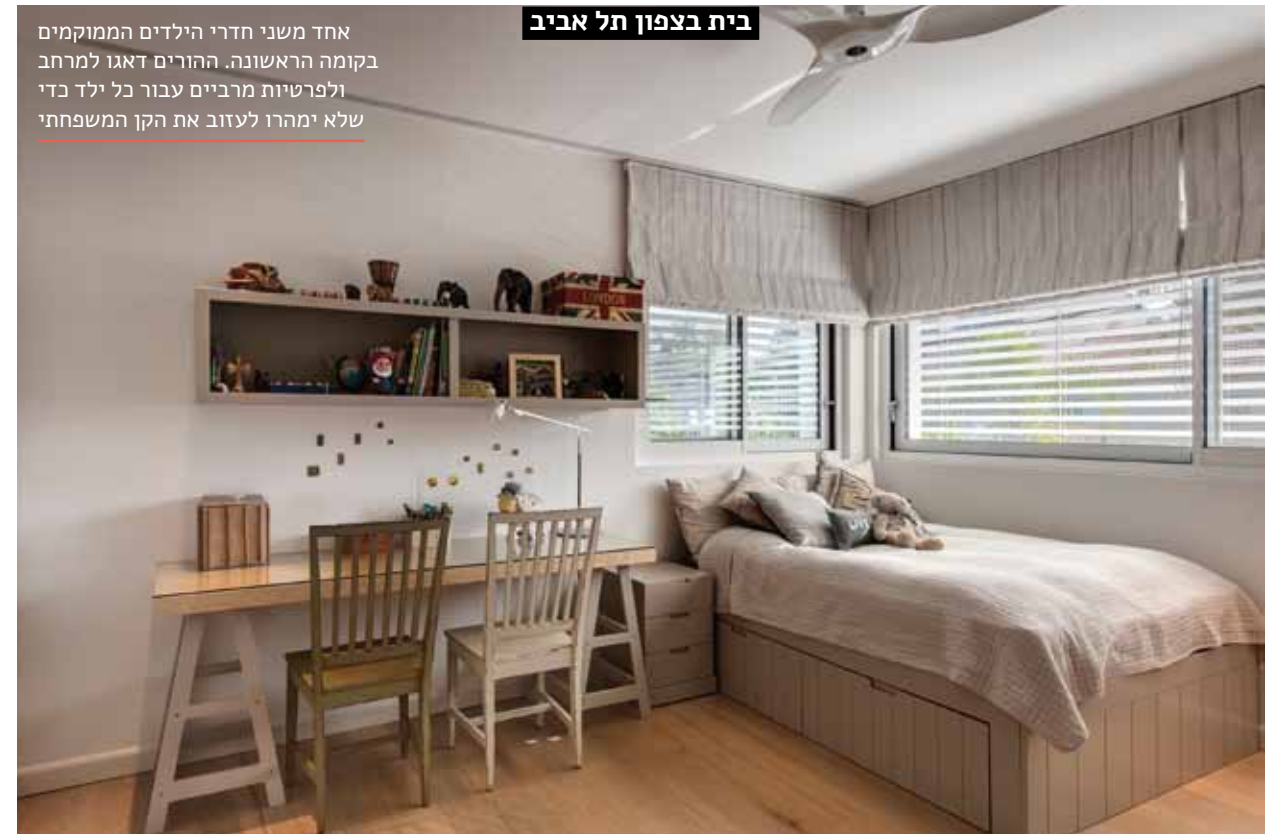
עיצוב הפנים

את הדיאלוג שהחל סטודיו דה-לנגה בשלב האדריכלות המשיך סטודיו אזולאי בעיצוב הפנים של הבית ובהלבשתו. "היה ברור שחשוב לתת מקום ראוי לאוסף האמנות של בעלי הבית ולדעת שזה משתתף בחגיגת העיצוב שלנו", אומר אזולאי, "היה גם חשוב לחבר את כל הקומות בבית ושילבנו

שני חדרי ילדים, חדר אמבטיה לכל אחד, פינת משפחה/מחשב ומרפסת; הקומה העליונה ביותר היא עליית הגג המרווחת ובה יחידת הורים מפנקת. את הפתרון למגרש הצר תרגמה דה-לנגה לבית רב-קומתי. "הרעיון היה ליצור ביתיות מודרנית, להעניק עד כמה שאפשר תחושה של מרחב פתוח ולהכניס הרבה אור ואוויר, לכן הפתחים גדולים ופונים לגינה המטופחת. חללי הבית מחולקים למרחבים ציבוריים ולמרחבים פרטיים, כשהציבורי יוצר רצף אחד וממשיך החוצה, לגינה. בכל הקומות נשמר קשר חוץ-פנים חזק מאוד הן בחללים הציבוריים והן הפרטיים, אך עם זאת נשמרת תחושת פרטיות בחללים האישיים".

הממד השני אחרי התכנון והבנייה הוא בחירת החומרים והקו הסגנוני. "ככל שהתכנון הוא נקי ומינימלי, יש יותר מקום להכניס את אופיים של הדיירים בדמות החפצים האישיים של בני הבית. תכנון כזה מאפשר להם חופש ביטוי בהתאמת הבית לטעמם ולצורכיהם", אומרת דה-לנגה, "לכן אנו משתמשים בחומרים טבעיים ושקטים ובקווים

אחד משני חדרי הילדים הממוקמים בקומה הראשונה. ההורים דאגו למרחב ולפרטיות מרביים עבור כל ילד כדי שלא ימהרו לעזוב את הקן המשפחתי



טל דה-לנגה: "ככל שהתכנון הוא נקי ומינימלי יותר כך יש יותר מקום להכניס את אופיים של הדיירים בדמות החפצים האישיים של בני הבית. תכנון כזה מאפשר להם חופש ביטוי בהתאמת הבית לטעמם ולצורכיהם"

קיר מדהים של בטון בהיר עם כיפופים לתאורה של המעצב איתי בריאון, הנמתח לאורך כל גרם המדרגות לכל גובהו של הבית וזה החוט המקשר בין כל הקומות."

החפצים בבית משלבים גם יצירות אמנות, גם רהיטים חדשים וגם חפצים ורהיטים שנאספו בטויליהם של בני המשפחה בעולם. "יש בבית פשטות ישראלית כי הוא משקף את הרצון לשלב בין הקלאסי למודרני, זה הבסיס בעיני. זה בא לידי ביטוי בצורה מוחשית בחדר העבודה שבמרתף - הוא משלב רהיטים קלאסיים ורהיטים מודרניים, מסביר אזולאי.

חדר השינה הזוגי מרשים במיוחד. מדובר בחלל רחב ידיים, "לופטי" כפי שמגדיר זאת אזולאי, עם קורות עץ בעלות אופי בתקרה, המדרגישות את העובדה שמדובר בעליית הגג ובתקרה גבוהה ומרשימה. החדר צר וארוך, כמו יתר הבית. בחדר הרחצה הזוגי רואים המחשה נוספת לקו הקלאסי

כדי לחבר את ארבע הקומות של הבית שולב קיר בטון בהיר עם כיפופים לתאורה בעיצוב איתי בריאון, הנמתח לאורך כל גרם המדרגות. זה החוט המקשר בין כל הקומות



על קצה המזלג

עם מיכאל אזולאי

אני מאמין "להיות חלק מהדבר, להשתלב עם. להרגיש את הלקוח ומה הוא צריך ובהתאם להשתלב בפרויקט".

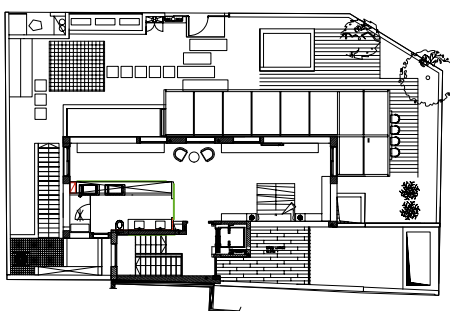
גישת עיצוב "קלאסי-מודרני ולשלב ביניהם. להלך על החבל הדק שבין המודרני לבין הקלאסי הישראלי".

טיפ עיצוב "לא לפחד מצבע".

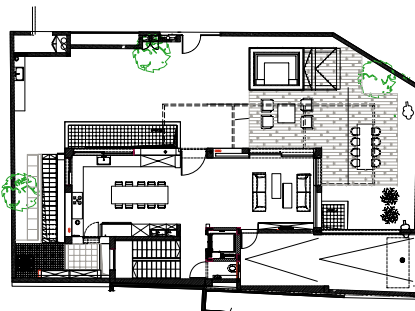
לא כדאי "לא להתבצר בעמדותיך, להיות פתוח לשינוי - זה נכון לגבי בעל הבית וזה נכון לגביי כמתכנן ומעצב".

ולקו המודרני הדרים באושר בכפיפה אחת: זה מול זה ניצבים ארון עץ וזכוכית במראה עתיק וארון מודרני חדש הנמתח מתחת לשני הכיורים. הרהיטים בסלון המשפחתי נרכשו ברובם בטולמנס' והם משתלבים בצבעוניות של יצירות האמנות מהאוסף הפרטי של בעלי הבית המעטרים את הקירות. פלטת הצבעים שנבחרה לקומת הכניסה היא גוונים בהירים חמים (בז' וחום בהיר בעיקר) לצד נגיעות של כחולים. הסלון מתחבר לפינת האוכל ולמטבח עתיר ארונות האחסון ומשטחי העבודה, שתכנן עבור בני הבית אזולאי עם מטבחי Bulthaup. את עבודות הנגרות הרבות בבית, הכולל שטחי אחסון נרחבים, עשה אלי קמור והתאורה נבחרה מקרני תכלת. "הצלחנו לשלב קצת מכל דבר שרצינו ואנחנו מאוד אוהבים את החומרים ואת הטאץ' של הצבעים, והיתרון הגדול מבחינתנו הוא שהצלחנו לשלב מיצירות האמנות שלנו, מה שלא יכולנו לעשות בעבר", מסכמת בעלת הבית. ■

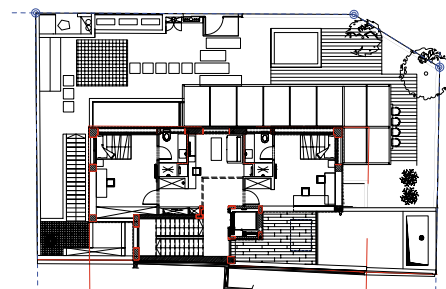
▲ חדרי הרחצה בבית משקפים את פלטת הצבעים העוטפת את כולו: צבעוניות בהירה, טבעית וחמה לצד נגיעות של גוונים כחולים



תוכניות גג



תוכניות קומה ראשונה



תוכניות קומת קרקע